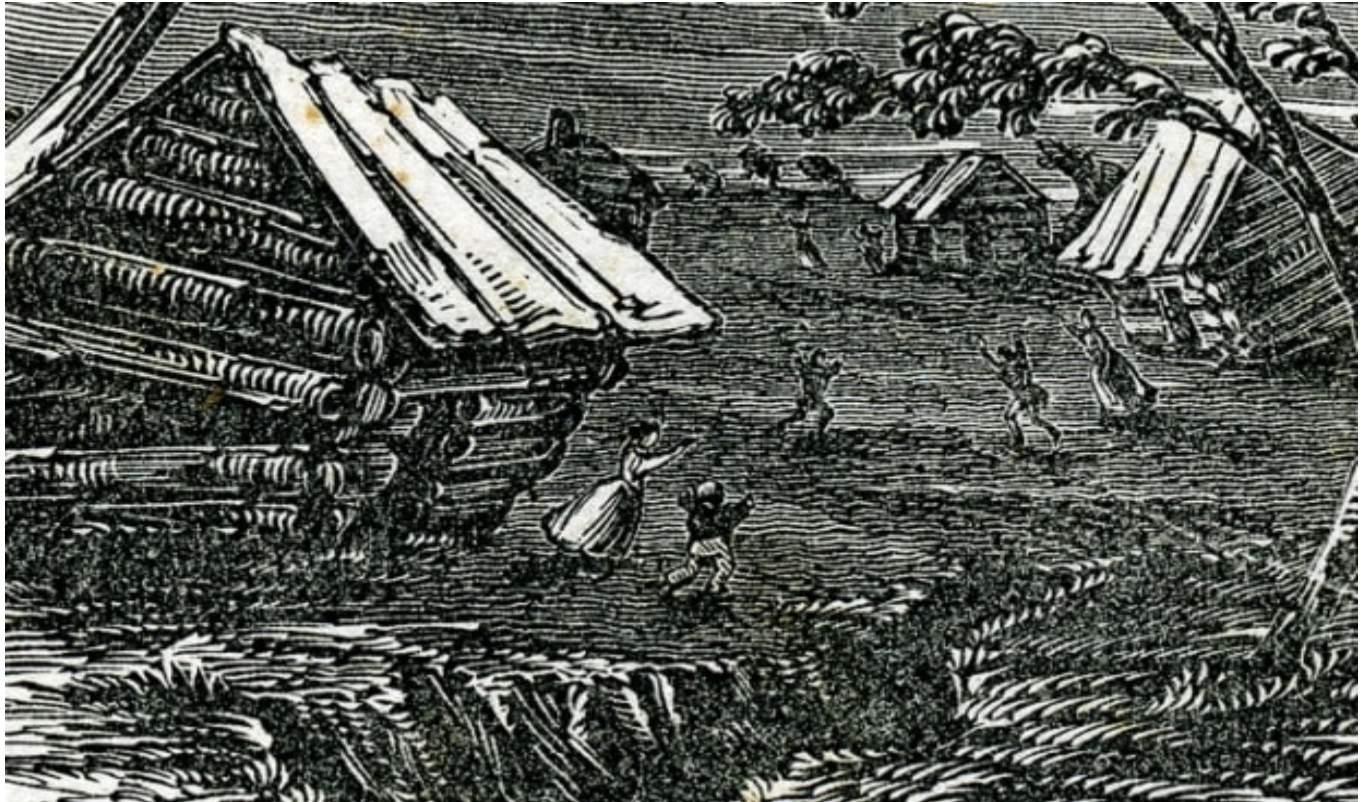


Viernes 16 de Diciembre de 2022 | Matutina para Adolescentes | Terremotos en los Estados Unidos

Descripción



Terremotos en los Estados Unidos

“Habrá grandes terremotos y, en diferentes lugares, hambres y pestilencias; y habrá terror y grandes señales del cielo” (Lucas 21:11, RVR 95).

Nuestra tierra ha estado plagada de terremotos desde los días del Diluvio. En ese momento, las fuerzas que se encuentran debajo del manto de la corteza terrestre fueron forzadas a moverse, agrietando la superficie de la Tierra en secciones llamadas placas. Cada vez que estas placas se desplazan hacia arriba y hacia abajo o se deslizan hacia adelante y hacia atrás, se produce un terremoto. Los grandes desplazamientos provocan terremotos realmente grandes: cuanto mayor es el desplazamiento, mayor es la sacudida. Cada 500 o 600 años, se producen terremotos de gran magnitud en Norteamérica.

El 16 de diciembre de 1811, comenzó una serie de terremotos que resultarían ser los peores de la

historia de los Estados Unidos, centrados en el estado de Misuri.

En New Madrid, Misuri, un terremoto de 8,6 grados en la escala de Richter azotó el valle del río Misisipi, dando inicio a toda una serie de terremotos que alteraron el paisaje de toda la región. Afortunadamente, pocas personas vivían en la zona en ese momento, por lo que no se sabe que haya muerto nadie. Pero fue un terremoto muy peculiar, y cambió el curso del río Misisipi, ya que elevó y bajó partes del valle del Misisipi hasta 4,5 metros. Durante un tiempo, el río volvió a fluir río arriba, formando un nuevo lago, llamado Reelfoot Lake, en Tennessee, que cubría una enorme área de 77.700 kilómetros cuadrados.

Las sacudidas del terremoto se sintieron hasta la costa este de los Estados Unidos, e hizo sonar las campanas de las iglesias. Los terremotos y las réplicas continuaron durante los meses de invierno y primavera. Durante ese tiempo, se calcula que se sintieron 2.000 sacudidas sísmicas en la zona, y cinco de ellas registraron al menos 8,0 o más en la escala de Richter. La falla sísmica pasa por Nuevo Madrid y se extiende 200 kilómetros hacia el sur a través de cinco estados: Misuri, Illinois, Kentucky, Tennessee y Arkansas. Terremotos más pequeños golpean la zona cada ochenta años, más o menos, pero afortunadamente, las catástrofes de 1811 y 1812 solo se producen cada pocos siglos.

Algún día la tierra sufrirá el mayor terremoto de todos los tiempos, probablemente tan grande como los experimentados en la época del diluvio de Noé. Jesús trataba de advertirnos de estas catástrofes venideras y de lo duro que será tener que pasar por ese momento. Pero también querían recordarnos que son señales de su pronta venida. ¿No te alegras?